

# 卓越安护健保计划

为不同阶段的残疾患者提供全面保障，  
不论是严重残疾，还是轻度残疾。

健保计划

终身护保  
计划的  
辅助计划



## 您知道吗？



每2个新加坡人当中，就有1人可能在一生中遭遇严重残疾，可能需要长期护理<sup>1</sup>。



残疾是一项重大风险，不仅出现在老年时期，也出现在患有中风或慢性病恶化的年轻人中<sup>2</sup>。在2020年，31.2%的15至64岁的劳动常住人口，无法从事或很难从事至少一项基本活动<sup>3</sup>。超过一半的终身护保计划赔付对象，年龄在40岁以下<sup>2</sup>。

# 您知道吗？



在2024年，新加坡的道路交通事故死亡和受伤人数创下五年来的新高。受伤人数也从2023年的8,941人增加到2024年的9,302人<sup>4</sup>。交通事故可能导致健康、工作中的成年人出现轻度至严重残疾。



如果出现严重残疾，您可能需要长期护理服务，如康复、中心护理、家庭护理或护理照护。根据所需服务的不同，每月的费用可能动辄上千新币甚至更多<sup>5</sup>。如果没有额外的保险保障，这些开支可能会给您和您的家人造成经济压力。

突发残疾可能瞬间改变您的人生。除了医疗费用外，护理和移动支持费用也会迅速累积。卓越安护健保计划的目的在于增强您的终身护保计划或乐龄健保计划的保障，当您无法自行完成六项日常生活活动 (ADLs) 中的一项时，就可以获得每月现金赔付<sup>6</sup>。如果您无法自行完成两项或两项以上的日常生活活动，您将终身获得每月残疾利益<sup>6,7</sup>和一次性支持性保险金<sup>8</sup>，从而增加您的保障，让您专注于所需的护理并迈向康复，无需因医疗费的经济压力而烦恼。



## 主要利益

1

如果您在索赔日期尚未年满75岁，并且无法自行完成一项日常生活活动，则每月可获得相当于60%的残疾利益赔付<sup>6</sup>，最长可达60个月。

2

中度和严重残疾，可终身获得每月残疾利益<sup>6,7</sup>

3

当您无法自行完成三项日常生活活动时，您将获得相当于 **600%的残疾利益的支持性保险金<sup>8</sup>**。如果您无法自行完成两项日常生活活动，可获得300%的残疾利益；如果您的残疾状况恶化到无法自行完成至少三项日常生活活动，可获得额外300%的残疾利益

新加坡最高

4

通过家属利益<sup>10</sup>来支持您的亲人—当您无法自行完成至少两项日常生活活动时，此利益每月可赔付25%的残疾利益，最长可达36个月

5

为您辅助护理费用，当您无法自行完成至少两项日常生活活动时，看护人利益<sup>11</sup>将每月赔付相当于60%的残疾利益，最长可达12个月

6

如果您无法自行完成至少三项日常生活活动，即可获得终身护保计划或乐龄健保计划利益之外的**严重残疾额外赔付**

7

两种保费支付方式可供选择，最高至67岁或99岁<sup>12</sup> (上一个生日年龄)，以满足您的需求

8

使用您的保健储蓄账户轻松缴付保费。无需额外充值现金，最高提款限额为\$600 (按照每个受保人每个日历年计算)<sup>13</sup>

## 当你无法自行完成至少一项日常生活活动时，残疾经济援助就开始了

如果您患有残疾，通过卓越安护健保计划，您每月可获得赔付<sup>6</sup>，获得更好的护理。您获得的利益<sup>6</sup>取决于您的残疾状况和您选择的每月残疾利益<sup>14</sup>等级。以下是卓越安护健保计划承保的范围概览。

利益	残疾状况		
	轻度残疾	中度残疾	严重残疾
	无法完成六项ADLs中的一 <u>项</u>	无法完成六项ADLs中的 <u>两项</u>	无法完成六项ADLs中的 <u>三项或以上</u>
残疾利益 <sup>6</sup>	<p><b>如果您在索赔日期尚未年满75岁:</b> 60%的残疾利益，最长可达60个月</p> <p><b>如果您在索赔日期当日或之前已年满75岁:</b> 100%的残疾利益，最长可达12个月</p> <p>对于您一生中发生的所有轻度残疾，我们最多只会赔付总计3600%的残疾利益。</p>	<p><b>100%的残疾利益</b></p> <p>您一生中可赔付的中度残疾和严重残疾的总利益无限额。</p>	
保费豁免 <sup>15</sup>	残疾期间免除未来保费		
支持性保险金 <sup>8</sup>		300%的残疾利益	600%的残疾利益
家属利益 <sup>10</sup>	不适用	25%的残疾利益，一生中最多可领取36个月	
看护人利益 <sup>11</sup>		60%的残疾利益，一生中最多可领取12个月	
死亡利益 <sup>16</sup>	300%的残疾利益		

## 日常生活活动 (ADLs)



### 洗漱

在浴缸或淋浴间洗澡 (包括进出浴缸或淋浴间), 或以其他方式清洗的能力。



### 更衣

能够穿上、脱下、固定和解开所有类型的衣服, 并在适当的情况下, 能够戴上支具、假肢或其他任何外科或医疗器械的能力。



### 进食

在食物烹饪完成并准备好后, 可以自行进食的能力。



### 如厕

使用厕所的能力, 或在适当情况下, 可以通过使用防护内衣或手术用具来管理自身膀胱或肠道的能力。



### 移动能力

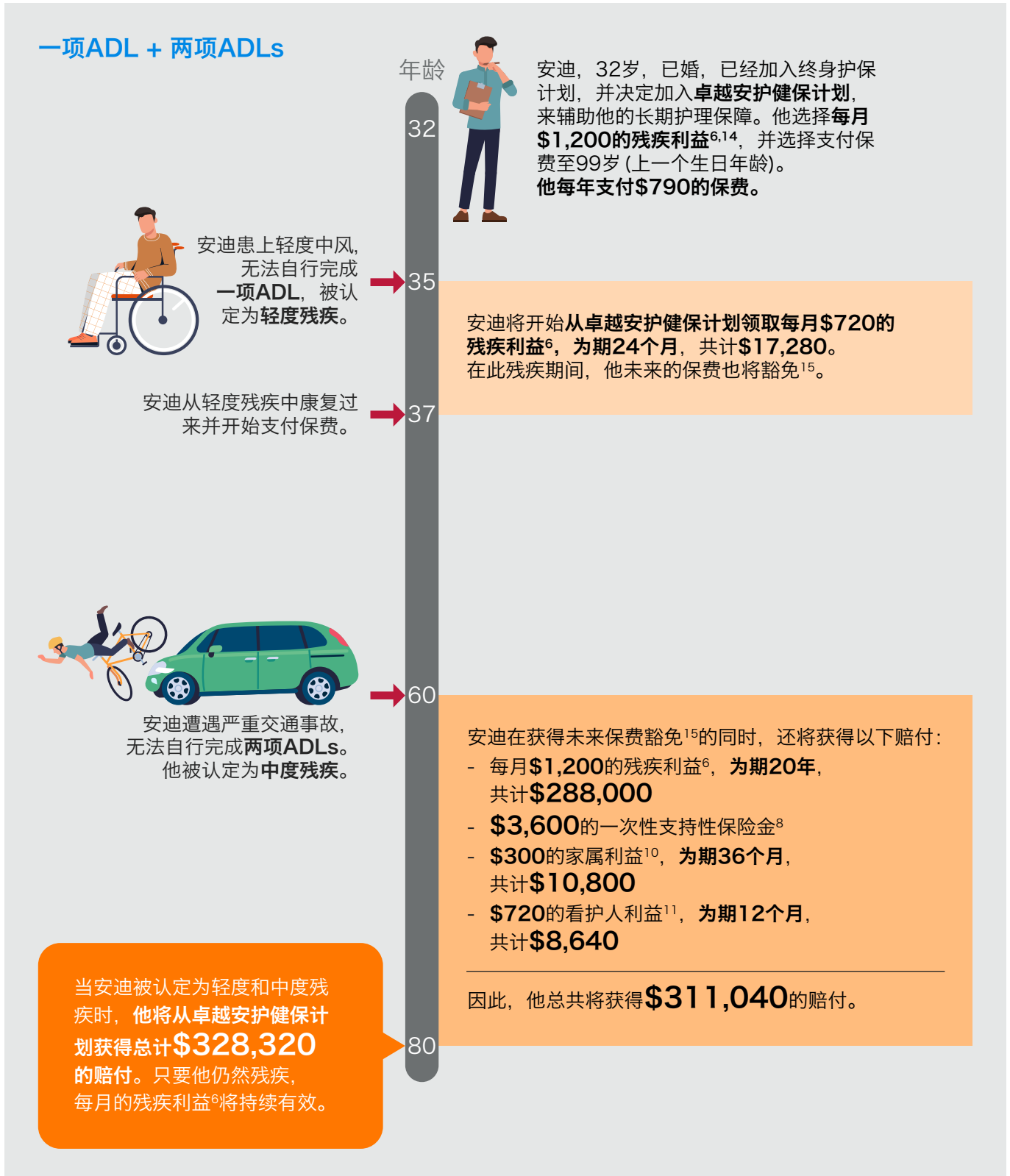
在水平地面上从一个房间移动到另一个房间的能力。



### 转移能力

从床上移动到直立状态下的椅子或轮椅的能力, 反之亦然。

## 卓越安护健保计划如何为您的长期护理需求提供更大的保障



以上图例未按比例绘制，数字亦仅供参考。数字已调整至最接近的整数。这些数字假设赔付不受保单条款和条件的限制或排除。

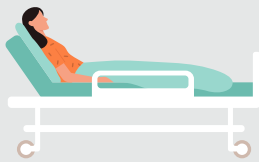
三项ADLs

年龄

40



珍妮，40岁，已婚，育有两个年幼的孩子，已经加入终身护保计划，并决定加入卓越安护健保计划来辅助她的长期护理保障。她选择每月\$1,500的残疾利益<sup>6,14</sup>，并选择支付保费至99岁(上一个生日年龄)。她每年支付\$1,657的保费。



珍妮患有严重中风，无法进行三项ADLs，被认定为严重残疾。

55

珍妮在获得未来保费豁免<sup>15</sup>的同时，还将获得以下赔付：

- 每月\$1,500的残疾利益<sup>6</sup>，为期20年，共计\$360,000
- \$9,000的一次性支持性保险金<sup>8</sup>
- \$375的家属利益<sup>10</sup>，为期36个月，共计\$13,500
- \$900的看护人利益<sup>11</sup>，为期12个月，共计\$10,800

珍妮将从卓越安护健保计划获得总计**\$393,300**的赔付。

R.I.P

珍妮去世后，她的亲人将获得\$4,500的死亡利益<sup>16</sup>。

卓越安护健保计划赔付总额：**\$397,800**

75

以上所示的赔付数额是终身护保计划赔付数额的补充(前提是珍妮符合终身护保计划赔付的资格)。

以上图例未按比例绘制，数字亦仅供参考。数字已调整至最接近的整数。这些数字假设赔付不受保单条款和条件的限制或排除。

## 重要说明

- 1 卫生部，新加坡，[为何终身护保计划/乐龄健保计划对新加坡人的长期护理需求至关重要？](#)
- 2 《商业时报》，[终身护保计划：为潜在的长期财务负担提供负担得起的保障。](#)
- 3 新加坡统计局，[2020年人口普查 - 难以自行完成日常生活活动。](#)
- 4 《海峡时报》，[交通死亡和受伤人数创五年新高；超速行驶导致致命事故增加。](#)
- 5 金钱与理智，[终身护保计划辅助计划：为什么我们认为每个工作中的成年人都应该考虑申请此计划。](#)
- 6 如果您突发残疾，并持续处于残疾状态，我们将每月支付残疾利益。我们将根据以下情况支付残疾利益：
  - 当我们批准索赔后，我们将在延迟期结束后的第二天支付每月残疾利益的首笔款项。此后，我们将每月在同一天支付。如果我们在延迟期结束后才批准索赔，则每月残疾利益的首笔款项将被视为自延迟期结束后的第二天起到期支付。
  - 如果您从轻度残疾中康复，并且在一生中尚未领取完轻度残疾可享受的残疾利益最高金额，并在日后再次出现轻度残疾，您可就该利益提出进一步索赔，但累计赔付金额须以保单条款所列的总限额为准。
  - 如果您从中度残疾或严重残疾(在适用情况下)中康复，但再次成为中度残疾或严重残疾，您有权进一步获得此项利益的支付。延迟期是指自索赔日期(并包含)起90天的期限。延迟期结束后，我们将立即支付第一笔保险金。
- 7 仅适用于中度残疾和严重残疾。残疾利益在您一生中赔付的中度残疾和严重残疾利益总额没有上限。
- 8 如果您突发残疾，并持续处于中度残疾或严重残疾状态，我们将支付支持性保险金。我们将在延迟期结束后立即支付支持性保险金。我们支付的最高支持性保险金数额为残疾利益的600%。如果您再次患有中度残疾，您只能在之后患有严重残疾的情况下，才可再次申请剩余的支持性保险金数额。
- 9 成功认购卓越安护健保计划(简称“合资格保单”)后，客户将有资格在合资格保单有效期内享受25%的保费折扣。此促销适用于首年及后续续保，以及已加价保费(如有)。此促销不适用于终身护保计划的保费。此促销只能享受一次。为避免疑问，已拥有任何现有合资格保单的客户(无论是在促销期之前还是期间，也无论是否有资格享受此促销)，如果其随后增加投保额和/或保费数额或充值保额，导致投保额和/或保费数额增加或充值保额，则将不再有资格享受此促销。促销活动于2026年9月8日结束。请参阅 [income.com.sg/care-secure-pro/perpetual-discount-tnc.pdf](http://income.com.sg/care-secure-pro/perpetual-discount-tnc.pdf) 了解更多详情。
- 10 如果您至少有一名受养人，并且您被认定为中度残疾或严重残疾，我们将支付每月家属利益。我们仅在同时符合以下两项条件的情况下支付此利益。
  - 如果您从中度残疾或严重残疾中康复，并且在一生中尚未领取完该利益可享有的最高赔付金额，并在日后再次被认定为中度残疾或严重残疾，您可就该利益提出进一步索赔，但累计赔付金额须以保单条款所列的总限额为准。
  - 如果您就某名受养人提出索赔，而该受养人在我们开始支付该利益后不再被视为儿童(因为年龄或其他原因)，我们将继续支付此利益，直至您去世或从中度残疾或严重残疾中康复。之后赔付将结束。我们将在延迟期后开始支付家属利益。  
如果您从中度残疾或严重残疾中康复，或在我们开始支付此项利益后去世，则此项利益将在您康复或去世之日(视情况而定)立即终止。
- 11 如果您突发残疾，并持续处于中度残疾或严重残疾状态，我们将支付每月的看护人利益。如果您从中度残疾或严重残疾中康复，且在一生中尚未领取完该利益可享有的最高赔付金额，并在日后再次出现中度残疾或严重残疾，您可就该利益提出进一步索赔，但累计赔付金额须以保单条款所列的总限额为准。我们将在延迟期结束后开始支付看护人利益。如果您从中度残疾或严重残疾中康复，或在我们开始支付此利益后去世，此利益将在您康复或去世之日(视情况而定)立即终止。
- 12 对于保费缴付期至67岁(上一个生日年龄)，最低投保年龄为30岁(上一个生日年龄)，最高投保年龄为47岁(上一个生日年龄)。对于保费缴付期至99岁(上一个生日年龄)，最低投保年龄为30岁(上一个生日年龄)，最高投保年龄为69岁(上一个生日年龄)。
- 13 如果指定的保健储蓄账户资金不足，或者保费超过每个受保人每个日历年保健储蓄账户提款限额(最高\$600)，则需要以现金支付差额。
- 14 在投保时，您可以选择每月残疾利益数额，从\$200到\$5,000，以\$10的倍数计算。
- 15 延期期过后，如果您在任何保费到期日仍处于残疾状态，则无需支付保费。当您不再处于残疾状态时，您将必须再次开始支付保费。

## 重要说明

16 如果出现以下情况，我们将支付死亡利益：

- 您的去世日期是在延期期之后，但在保单期限内；并且
- 您去世时已患有残疾。

终身护保计划或乐龄健保计划投保人可以认购卓越安护健保计划。

以上资料仅为提供一般信息，并不构成任何产品购买、销售的要约、推荐、招揽或建议。您可上网浏览 [income.com.sg/care-secure-pro-policy-conditions.pdf](http://income.com.sg/care-secure-pro-policy-conditions.pdf)，参阅保单的条款、条件和不受保项。我们的产品是为我们客户的利益而推出，但未必符合您的特别需求。若您有任何疑问，应征询合格财务顾问之意见。否则您可能购买不符合您需求或期望的产品，导致无法支付保费或享有所要的保障。若您在购买此计划以后觉得其不适合您，可以在免费审阅期间终止此保单，您已缴付的保费可获得退款。若英文和中文版本之间有任何含糊不清、差异或错漏，则以英文版本为准。

按照新加坡存款保险有限公司 (SDIC) 规定的限额提供保障。

截至2026年3月24日，以上信息正确无误。

受版权保护，归英康保险所有。

# 专属于您的财务规划， 伴您走过人生大小时刻。

## 关于英康保险

英康保险有限公司 (Income Insurance) 是新加坡首屈一指的综合保险公司之一，为人们提供人寿、住院医疗和一般保险。英康于1970年在新加坡成立，旨在满足广大社会对保险的需求。如今英康继续坚守以人为本的使命，致力满足个人、家庭和企业对保险保障、储蓄和投资的需求。我们采取以客户生活为中心、以数据为导向的保险和财务规划方法、连同最前沿的创新解决方案，力求为所有客户提供更好的财务保障。

欲知更多详情，请浏览 [income.com.sg](http://income.com.sg)。

## 与我们联系



联络您的英康财务顾问



拨打我们的热线 6788 1777



与我们的保险顾问在线交谈 [income.com.sg/advisor-connect](http://income.com.sg/advisor-connect)



亲临网址 [income.com.sg](http://income.com.sg)

### **Income Insurance Limited**

UEN: 202135698W

Income Centre

75 Bras Basah Road Singapore 189557

Tel: 6788 1777

Fax: 6338 1500

Enquiries: [income.com.sg/enquiry](http://income.com.sg/enquiry)